

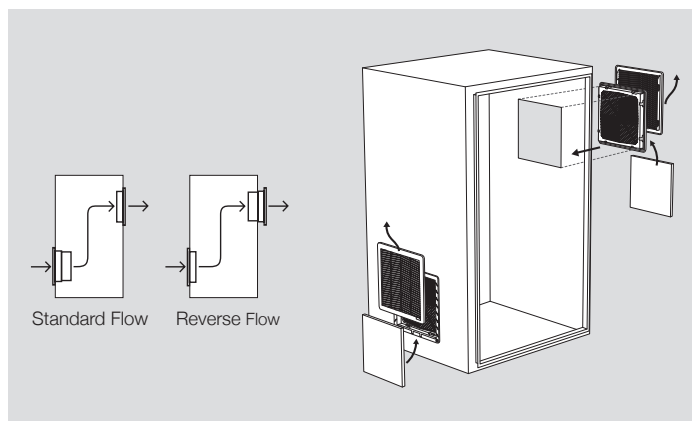
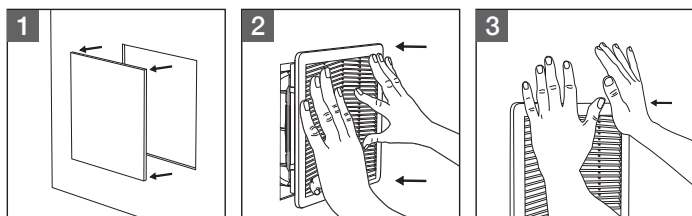
Filter fans

EF series

MOUNTING INSTRUCTIONS

- 1 Cut the mounting hole (where required) in the enclosure using the dimensions shown overleaf, respecting the tolerances indicated.
- 2 Insert the filter fan into the mounting hole.
Note: the bottom side is marked by the logo plate down on the right.
- 3 Push on each corner of the cover so that the filter fan is correctly clamped.
Attention: Press on the filter fan up to the required depth so that the clips return to their original position.

We recommend the wearing of suitable protective clothing:
• gloves EN 420 and EN 388 • safety glasses EN 166 - 170



ELECTRICAL CONNECTION OF THE FILTER FANS

The input voltage and frequency must be according to the rated values stated on the name plate.

The electrical connection must be carried out according to the local norms and safety regulations which govern the use of electrical material.

Electrical connection and repairs must be carried out by qualified personnel only.

REPLACEMENT AND CLEANING OF THE FILTER MEDIA

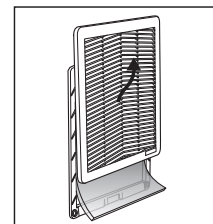
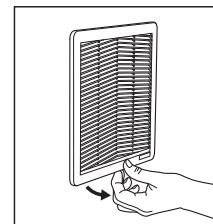
To remove the filter media, slide the cover on the base by raising the bottom tongue and pushing it upwards.

Re-insert the cover into the base after cleaning media.

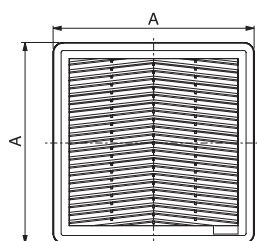
The filter media can be cleaned by rinsing, spraying or beating.

The frequency with which the filter media must be replaced depends on the amount of dust accumulated, operating period, and specific working conditions encountered by the user.

Note: an unclean filter media reduces the efficiency of the filter fan causing insufficient or finally a total lack of ventilation.

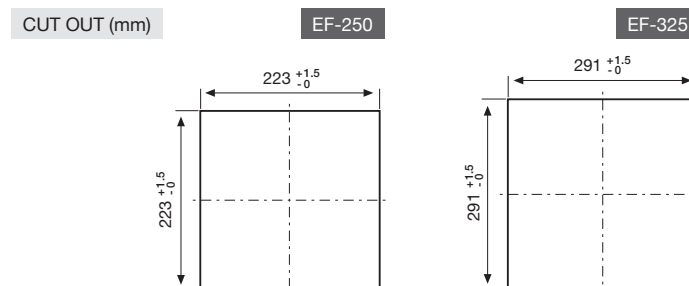
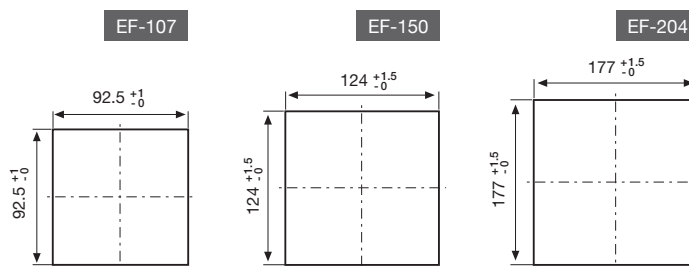


The assembly instructions are an integral part of the product. They must be issued to everyone who works with the product. We cannot accept any liability for damage associated with failure to observe these instructions.



Model	A (mm)	Plate thickness Min-Max (mm)
EF-107	107	1 - 2
EF-150	150	1.3 - 3.2
EF-204	204	1.3 - 3.2
EF-250	250	1.3 - 3.7*
EF-325	325	1.3 - 3.7*

* up to 4mm with cut-out max tolerance.

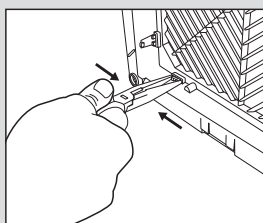


DISMOUNTING

If the filter or the filter fan cannot be removed from its seat, please follow the instruction below:

Filter - using fine-nose pliers, apply light pressure to the clips while pushing inwards towards the enclosure.

This will release the clips from the base.
Filter fan - remove the fan and follow the instructions or the filter dismounting.



All specifications, data and drawings are subject to change without notice.

EN - Multilingual manual
PL - Instrukcja wielojęzyczna
SI - Večjezični priručnik
DE - Mehrsprachiges Handbuch

UA - Багатомовний посібник
LT - Daugiakalbis vadovas
LV - Daudzvalodu rokasgrāmata
CZ - Vícejazyčný manuál

SK - Viacjazyčný manuál
HR - Višejezični priručnik



ETI

www.etigroup.eu

Wentylatory filtrujące

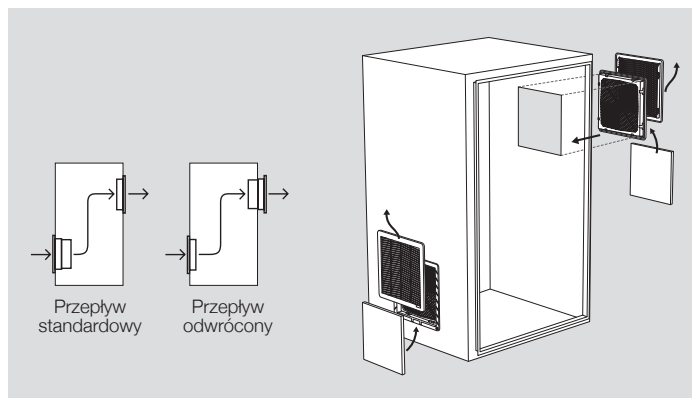
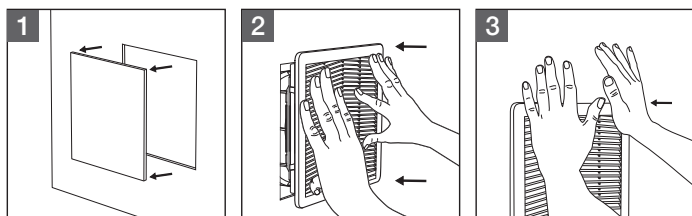
seria EF

INSTRUKCJA MONTAŻU

- Wykonaj otwór montażowy w obudowie zgodnie z wymiarami przedstawionymi na kolejnej stronie, zachowując wskazaną tolerancję.
- Umieść wentylator filtrujący w otworze montażowym.
Uwaga: dolna część wentylatora oznaczona jest logiem ETI po prawej stronie.
- Dociśnij każdy róg osłony aby wentylator filtrujący był poprawnie zamocowany.
Uwaga: Wciśnij wentylator filtrujący na wymaganą głębokość tak, aby klipsy montażowe wróciły do pierwotnego położenia.

Zalecamy zastosowanie odpowiedniej odzieży ochronnej:

- rękawice EN 420 i EN 388
- okulary ochronne EN 166 - 170

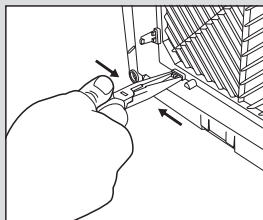


DEMONTAŻ

Jeżeli kratki z filtrem lub wentylatora filtrującego nie można wyjąć z otworu montażowego postępuj zgodnie z poniższą instrukcją:

Kratka filtrująca - za pomocą szczypiec z cienkimi końcówkami ściśnij lekko klipsy montażowe jednocześnie dociskając je do wnętrza obudowy. Spowoduje to uwolnienie klipsów z podstawy.

Wentylator filtrujący - zdejmij wentylator i postępuj zgodnie z instrukcją demontażu kratki filtrującej.



Wszystkie informacje, dane i rysunki zawarte w niniejszej instrukcji mogą zostać zmienione w dowolnym momencie bez wcześniejszego powiadomienia.

PODŁĄCZENIE ELEKTRYCZNE

Napięcie oraz częstotliwość zasilania muszą być zgodne z wartościami znamionowymi podanymi na tabliczce znamionowej.

Podłączenie elektryczne należy wykonać zgodnie z obowiązującymi normami i przepisami dotyczącymi urządzeń elektrycznych.

Podłączenie elektryczne i wszelkie naprawy mogą być wykonywane wyłącznie przez wykwalifikowany personel.

WYMIANA I CZYSZCZENIE MAT FILTRACYJNYCH

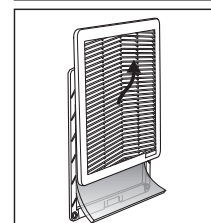
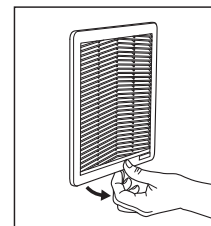
Aby wyjąć matę filtracyjną, odciągnij dolny języczek osłony oraz popchnij ją do góry.

Po wyczyszczeniu maty wsuń ponownie osłonę w podstawę.

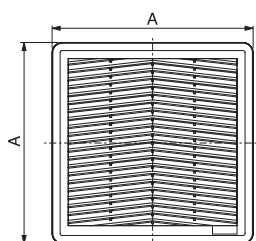
Maty filtracyjne można umyć, przedmuchać lub wytrzeć.

Częstotliwość wymiany mat filtracyjnych zależy od ilości nagromadzonego kurzu, okresu eksploatacji i warunków pracy.

Uwaga: zabrudzone maty filtracyjne zmniejszają wydajność wentylatora filtrującego powodując niewystarczającą wentylację lub w skrajnych przypadkach całkowity brak wentylacji.

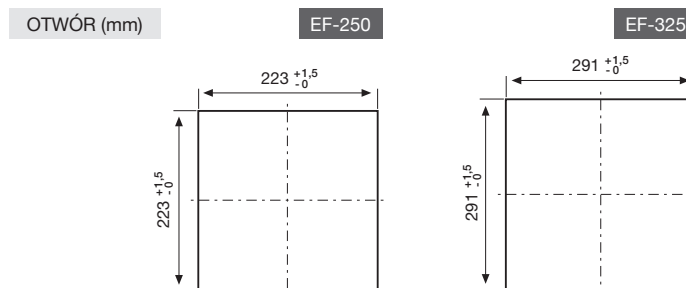
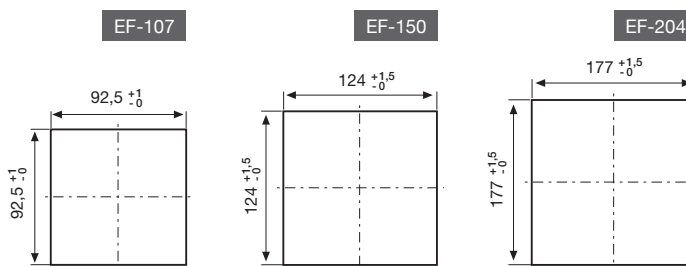


Instrukcje montażu są integralną częścią produktu. Muszą zostać udostępnione każdej osobie pracującej z produktem. Nie ponosimy żadnej odpowiedzialności za szkody wynikające z nieprzestrzegania tych instrukcji.



Typ	A (mm)	Grubość blachy Min-Max (mm)
EF-107	107	1 - 2
EF-150	150	1,3 - 3,2
EF-204	204	1,3 - 3,2
EF-250	250	1,3 - 3,7*
EF-325	325	1,3 - 3,7*

* do 4mm z zachowaniem maksymalnej tolerancji otworu montażowego.



EN - Multilingual manual
PL - Instrukcja wielojęzyczna
SI - Večjezični priročnik
DE - Mehrsprachiges Handbuch

UA - Багатомовний посібник
LT - Daugiakalbis vadovas
LV - Daudzvalodu rokasgrāmata
CZ - Vícejazyčný manuál

SK - Viacjazyčný manuál
HR - Višejezični priručnik



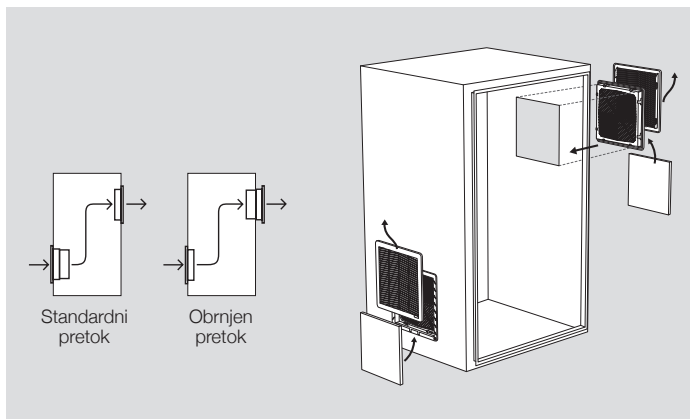
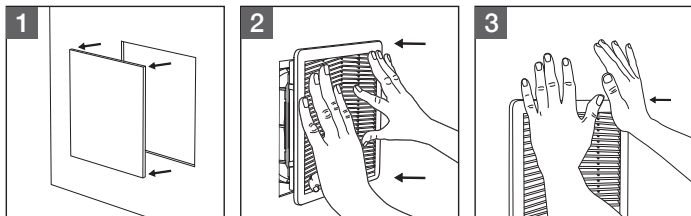
www.etigroup.eu

Filtri EF

NAVODILA ZA MONTAŽO

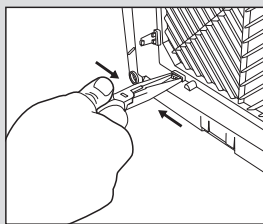
- 1 V omaro izrežite luknjo kot je na dimenzijski skici spodaj.
- 2 Vstavite filter v odprtino, spodnji del filtra je označen z logotipom v spodnjem desnem kotu.
- 3 Pritisnite na vogale filtra, da se usede in zaskoči.

Priporočena uporaba zaščitnih rokavic



ODSTRANITEV

Z koničastimi kleščami rahlo pritisnite na zaskočnike v filtru in ob tem skušajte premakniti filter iz odprtine.



Vsebinska navodila se lahko spremenijo brez opozorila.

EN - Multilingual manual
PL - Instrukcja wielojęzyczna
SI - Večjezični priručnik
DE - Mehrsprachiges Handbuch

UA - Багатомовний посібник
LT - Daugiakalbis vadovas
LV - Daudzvalodu rokasgrāmata
CZ - Vícejazyčný manuál

SK - Viacjazyčný manuál
HR - Višejezični priručnik



ETI
www.etigroup.eu

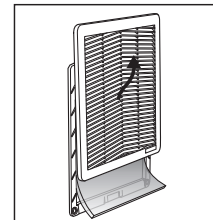
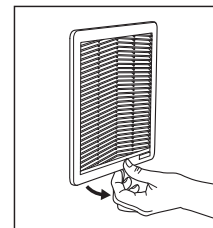
EL. POVEZAVA

Naprava naj bo vgrajena v el. omari. Uporablja naj se v skladu z navodili za uporabo in priporočili proizvajalca.

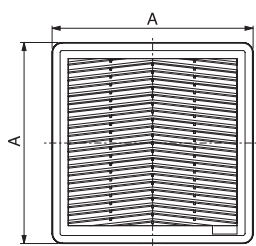
Kakršnakoli odstopanja od navodil so na odgovornost uporabnika. Montažo in vzdrževanje lahko izvaja le za to usposobljeno osebje. Pred montažo in priklopom je potrebno izključiti napajanje.

MENJAVA IN ČIŠČENJE FILTRA

Zapeljite pokrov od spodaj navzgor. Po čiščenju ali zamenjavi filtra ponovno vstavite pokrov. Filter se lahko izpere, spiha ali odrese. Pogostost čiščenja je odvisna od vsebnosti prahu, pogostosti uporabe in pogojev delovanja. Umazan filter ovira delovanje ventilatorjev in bistveno zmanjša pretok zraka v omari.

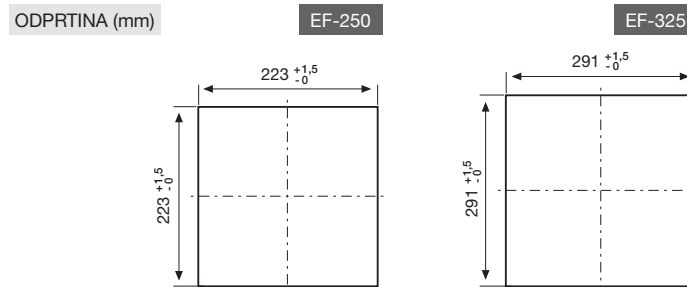
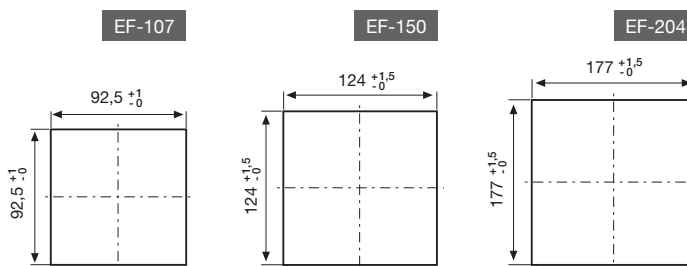


Navodila so del izdelka in so dobavljena skupaj z izdelkom. Garancija se ne upošteva v kolikor izdelek ni bil uporabljen skladno z navodili.



Tip	A (mm)	Debelina plošče MIN-MAX (mm)
EF-107	107	1 - 2
EF-150	150	1,3 - 3,2
EF-204	204	1,3 - 3,2
EF-250	250	1,3 - 3,7*
EF-325	325	1,3 - 3,7*

* do 4mm tolerance pri izrezu.



Filterlüfter

Serie EF

MONTAGEANLEITUNG

1 Den Ausschnitt für den Einbau des Filterlüfters gemäß Abmessungen auf der Rückseite unter Beachtung der angegebenen Toleranzen durchführen.

2 Den unteren Teil des Filterlüfters in den Montageausschnitt einführen.

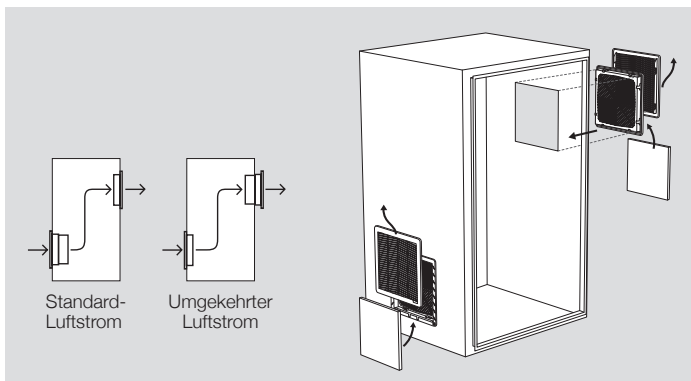
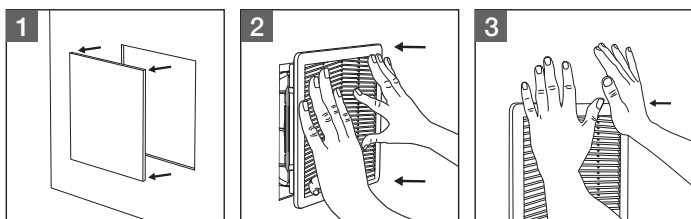
Anmerkung: Die Unterseite ist durch das Logo unten rechts gekennzeichnet.

3 Auf jede Ecke des Deckels drücken, damit der Filterlüfter richtig einrastet.

Achtung: Auf den Filterlüfter drücken, bis dieser die notwendige Tiefe erreicht, damit die Clips wieder in ihrer ursprünglichen Lage sind.

Wir empfehlen geeignete Schutzkleidung zu tragen:

- Handschuhe EN 420 und EN 388
- Schutzbrille EN 166 - 170

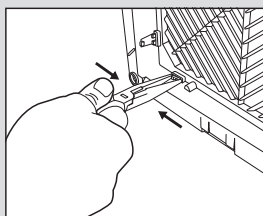


DEMONTAGE

Wenn es nicht möglich ist den Austrittsfilter oder den Filterlüfter aus seiner Position zu entfernen, dann folgendes Sie bitte der nachstehenden Anleitung:

Bei Filtergehäusen (ohne Lüfter) - Mit Hilfe einer spitzen Zange die Clips mit leichtem Druck von der Innenseite des Ausschnitts lösen.

Bei Filterlüftern - Den Ventilator entfernen und den Anleitungen zur Demontage des Filtergehäuses folgen.



Alle hier enthaltenen Angaben, Daten und Abbildungen können jederzeit ohne Vorankündigung geändert werden.

ELEKTRISCHER ANSCHLUSS DES FILTERLÜFTERS

Die Spannung und die Frequenz müssen den Nennwerten, die auf dem Typenschild angegeben sind, entsprechen.

Den Stromanschluss unter Berücksichtigung aller geltenden Normen und den Vorschriften zum Sicherheitsschutz bei Verwendung elektrischen Materials vornehmen.

Elektrische Verbindungen sowie Reparaturen dürfen nur von qualifiziertem Personal vorgenommen werden.

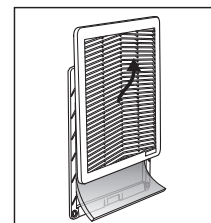
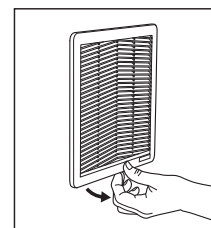
REINIGUNG UND AUSTAUSCH DER FILTERMATTE

Um die Filtermatte zu ersetzen, lassen Sie den Deckel über den Sockel gleiten, indem Sie die untere Lasche anheben und gleichzeitig nach oben drücken. Anschließend den Deckel wieder einsetzen.

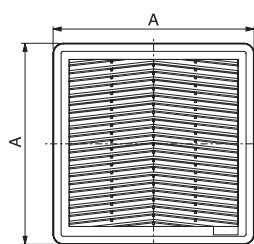
Zur Reinigung kann die Filtermatte gespült, mit Wasserstrahl behandelt oder ausgeklopft werden.

Die Austauschhäufigkeit hängt von der Staubmenge und der Funktionszeit ab; sie soll also durch den Benutzer von Mal zu Mal für jeden Einsatz bestimmt werden.

Anmerkung: eine schmutzige Filtermatte verringert die Leistung des Filterlüfters und verursacht dadurch eine unzureichende Lüftung oder sogar einen gänzlichen Lüftungsausfall.

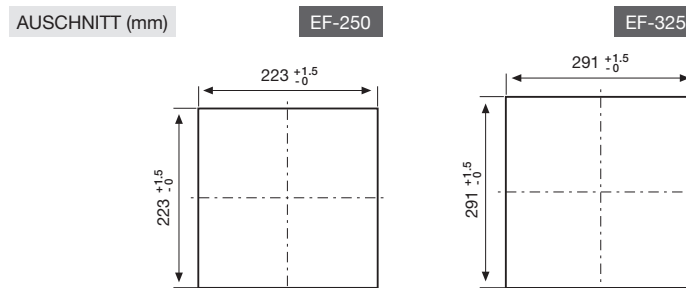
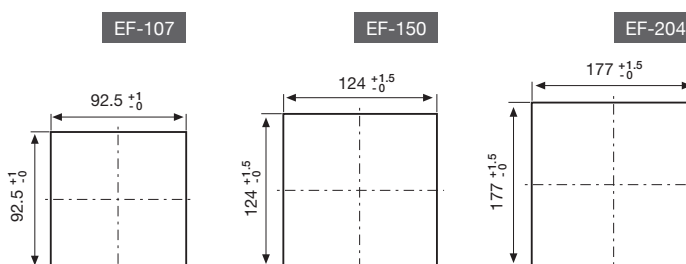


Diese Installationsanleitung sind Teil des Produktes. Sie müssen für alle diejenigen, die das Produkt verwenden ausgestellt werden. Für Schäden, die durch Nichtbeachtung dieser Anleitungen entstehen, übernehmen wir keine Haftung.



Modell	A (mm)	Plattendicke Min.-Max. (mm)
EF-107	107	1 - 2
EF-150	150	1.3 - 3.2
EF-204	204	1.3 - 3.2
EF-250	250	1.3 - 3.7*
EF-325	325	1.3 - 3.7*

* up to 4mm with cut-out max tolerance.



AUSCHNITT (mm)

EF-250

EF-325

EN - Multilingual manual
PL - Instrukcja wielojęzyczna
SI - Večjezični priročnik
DE - Mehrsprachiges Handbuch

UA - Багатомовний посібник
LT - Daugiakalbis vadovas
LV - Daudzvalodu rokasgrāmata
CZ - Vícejazyčný manuál

SK - Viacjazyčný manuál
HR - Višejezični priručnik



ETI

www.etigroup.eu

Вентилятори з фільтром

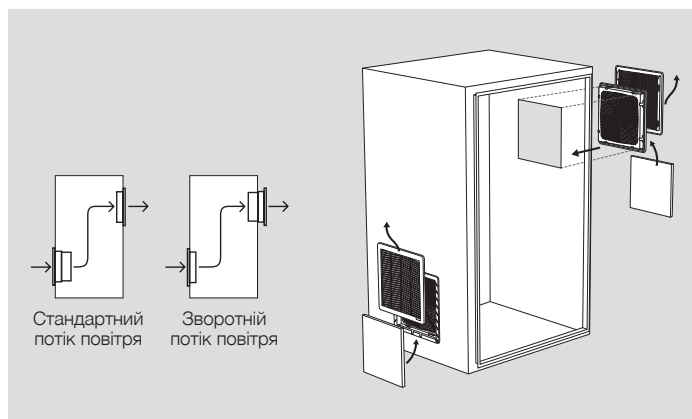
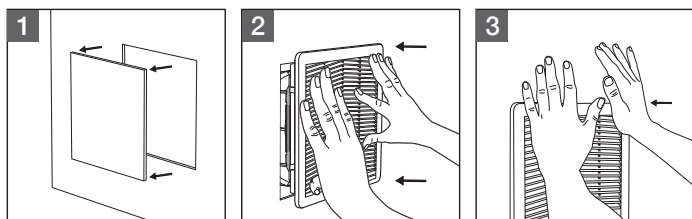
EF серія

ІНСТРУКЦІЯ З МОНТАЖУ

- Зробіть монтажний отвір у корпусі відповідно до розмірів, вказаних на наступній сторінці, з дотриманням зазначених допусків.
- Вставте вентилятор з фільтром в монтажний отвір.
Примітка: нижня сторона позначена табличкою з логотипом внизу праворуч.
- Натисніть на кожен кут кришки, щоб вентилятор з фільтром був правильно затиснутий.
Увага: натисніть на вентилятор з фільтром до необхідної глибини, щоб затискачі повернулися у вихідне положення.

Ми рекомендуємо використовувати відповідний захисний одяг:

- рукавиці EN 420 і EN 388
- захисні окуляри EN 166 - 170



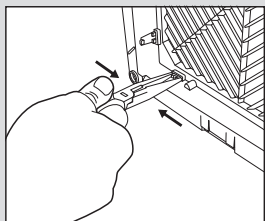
ДЕМОНТАЖ

Якщо фільтр або вентилятор фільтра не можна зняти з посадочного місця, дотримуйтеся наведених нижче інструкцій.

Фільтр - за допомогою тонких плоскогубців злегка натисніть на затискачі, одночасно штовхаючи всередину корпусу.

Це від'єднає затискачі від основи.

Вентилятор фільтра - зніміть вентилятор і дотримуйтеся інструкцій з демонтажу фільтра.



Усі характеристики, дані та креслення можуть бути змінені без попередження

ЕЛЕКТРИЧНЕ ПІДКЛЮЧЕННЯ ВЕНТИЛЯТОРІВ З ФІЛЬТРОМ

Вхідна напруга та частота повинні відповідати номінальним значенням, зазначеним на заводській етикетці. Електричне підключення має виконуватися відповідно до норм і правил безпеки, які регулюють використання електричного обладнання.

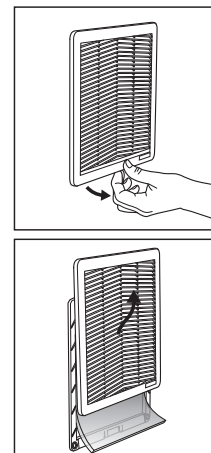
Електромонтажні роботи повинні виконуватися тільки кваліфікованим персоналом.

ЗАМІНА ТА ОЧИСТКА ФІЛЬТРА

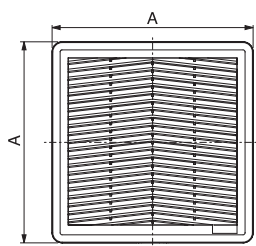
Щоб видалити фільтрувальний матеріал, посуньте кришку на основі, піднявши нижній язичок і штовхнувши його вгору. Після очищення фільтрувального матеріалу знову вставте кришку в основу.

Фільтр можна очистити шляхом промивання, продування або вибивання. Періодичність заміни фільтруючого матеріалу залежить від кількості накопиченого пилу, періоду експлуатації та конкретних умов роботи.

Примітка: забруднений фільтрувальний матеріал знижує ефективність вентилятора з фільтром, що спричиняє недостатню або, у крайніх випадках, повну відсутність вентиляції.

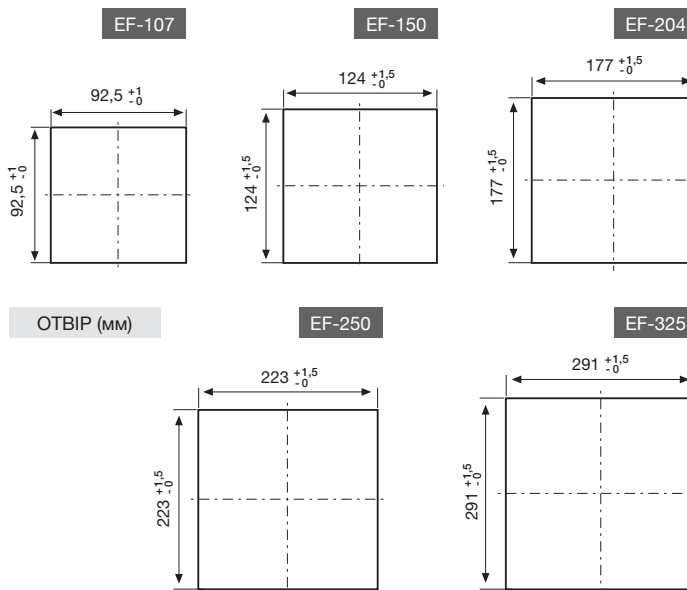


Інструкція є невід'ємною частиною виробу. Вона повинна бути видана всім, хто працює з приладом. Ми не несемо жодної відповідальності за шкоду, спричинену недотриманням цих інструкцій.



Модель	A (мм)	Товщина пластины Мін.-макс. (дюйми)
EF-107	107	1 - 2
EF-150	150	1,3 - 3,2
EF-204	204	1,3 - 3,2
EF-250	250	1,3 - 3,7*
EF-325	325	1,3 - 3,7*

* до 4 мм з максимальним допуском отвору.



EN - Multilingual manual
PL - Instrukcja wielojęzyczna
SI - Večjezični priručnik
DE - Mehrsprachiges Handbuch

UA - Багатомовний посібник
LT - Daugiakalbis vadovas
LV - Daudzvalodu rokasgrāmata
CZ - Vícejazyčný manuál

SK - Viacjazyčný manuál
HR - Višejezični priručnik



ETI
www.etigroup.eu

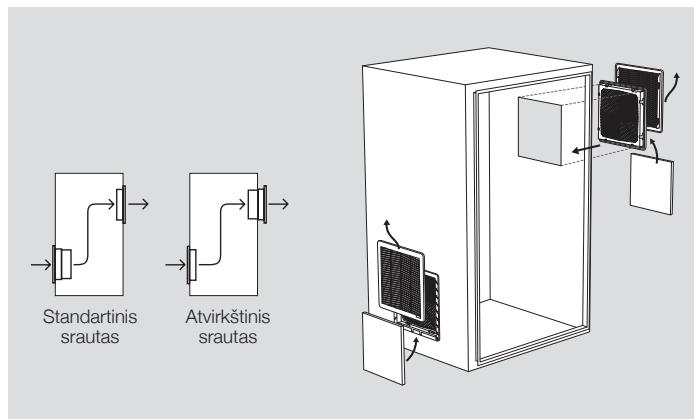
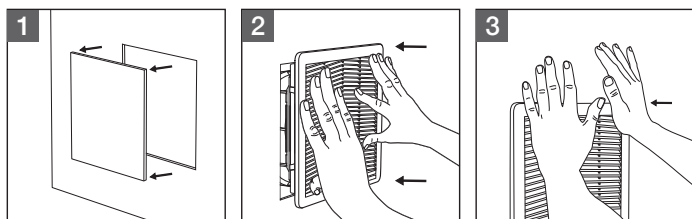
Ventiliatorius su filtru

EF serija

MONTAVIMO INSTRUKCIJA

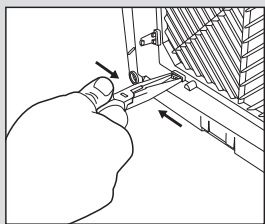
- 1 Išpaukite ventiliatoriui skirtą angą, naudodami kitame puslapyje pateiktus matmenis, laikydamiesi nurodytų leistinų nuokrypių.
- 2 Ventiliatorių įstatykite į montavimo angą.
Pastaba: apatinę pusę žymi apačioje dešinėje pusėje esanti logotipo plokštelė.
- 3 Spustelėkite kiekvieną dangtelio kampą, kad ventiliatorius tinkamai prispaustų.
Dėmesio: spauskite ventiliatorių iki reikiamo gylio, kad spaustukai sugrįžtų į pradinę padėtį.

Rekomenduojame dėvėti tinkamas apsaugos priemones:
• pirštinės EN 420 ir EN 388 • apsauginiai akiniai EN 166 - 170



IŠMONTAVIMAS

Jei filtras arba ventiliatorius neišsiima iš lizdo, sekite toliau pateiktus nurodymus:
Filtras. Plonomis replėmis, lengvai prispauskite spaustukus, stumdami į vidų link gaubto.
Tai atlaisvins juos nuo pagrindo.
Ventiliatorius. Nuimkite ventiliatorių ir vadovaukitės nurodymais arba išmontuokite filtrą.



Visos specifikacijos, duomenys ir brėžiniai gali keistis be išankstinio įspėjimo.

MAITINIMO ŠALTINIO PRIJUNGIMAS

Įėjimo įtampa ir dažnis turi atitikti techninių duomenų lentelėje nurodytas vardines vertes.

Elektros prijungimas turi būti atliktas laikantis vietinių normų ir saugos taisyklių, reglamentuojančių elektros įrangos naudojimą.

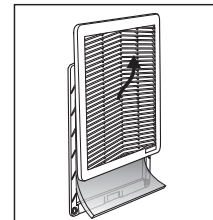
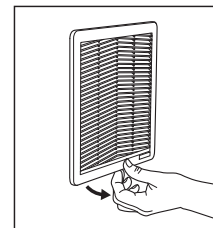
Elektros prijungimą ir remontą gali atlikti tik kvalifikuoti specialistai.

FILTRUOJANČIOS MEDŽIAGOS KEITIMAS IR VALYMAS

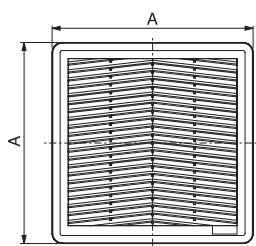
Norėdami išimti filtruojančią medžiagą, nustumkite dangtelį nuo pagrindo, pakeldami apatinį liežuvielį ir stumdami jį aukštyn. Išvalę medžiagą, vėl uždėkite dangtelį ant pagrindo.

Filtruojančią medžiagą galima valyti nuskalaujant, nupurškiant arba nudaužant. Filtruojančios medžiagos keitimo dažnumas priklauso nuo susikaupusių dulkių kiekio, naudojimo laikotarpio ir konkrečių darbo sąlygų, su kuriomis susiduria naudotojas.

Pastaba: nešvari filtro medžiaga sumažina filtruojančio ventiliatoriaus efektyvumą, todėl ventiliacija gali būti nepakankama arba galiausiai visiškai nevykti.

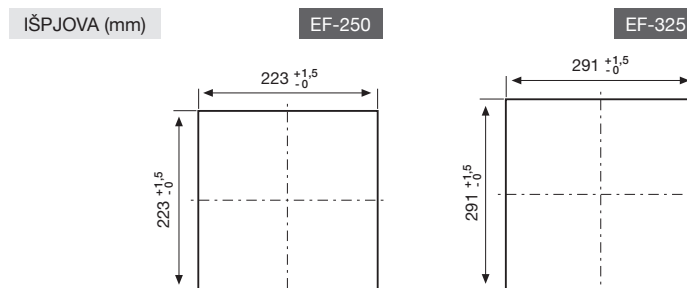
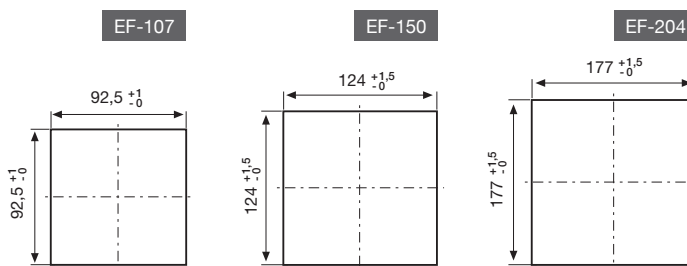


Montavimo instrukcija yra neatsiejama prietaiso dalis. Ji turi būti išduodama kiekvienam su prietaisu dirbančiam asmeniui. Mes neprisiimame atsakomybės už žalą, susijusią su šioje instrukcijoje pateiktų nurodymų nesilaikymu.



Modelis	A (mm)	Plokštelės storis min. - maks. (mm)
EF-107	107	1 - 2
EF-150	150	1,3 - 3,2
EF-204	204	1,3 - 3,2
EF-250	250	1,3 - 3,7*
EF-325	325	1,3 - 3,7*

* iki 4 mm su didžiausiais išpjosvos nuokrypiais.



EN - Multilingual manual
PL - Instrukcja wielojęzyczna
SI - Večjezični priručnik
DE - Mehrsprachiges Handbuch

UA - Багатомовний посібник
LT - Daugiakalbis vadovas
LV - Daudzvalodu rokasgrāmata
CZ - Vícejazyčný manuál

SK - Viacjazyčný manuál
HR - Višejezični priručnik



www.etigroup.eu

Filtru ventilatori

sērija EF

MONTĀŽAS INSTRUKCIJA

1 Izgrieziet montāžas caurumu (ja nepieciešams) korpusā, izmantojot izmērus, kas norādīti lappusē, ievērojot norādītās pielaides.

2 Ievietojiet filtra ventilatoru montāžas caurumā.

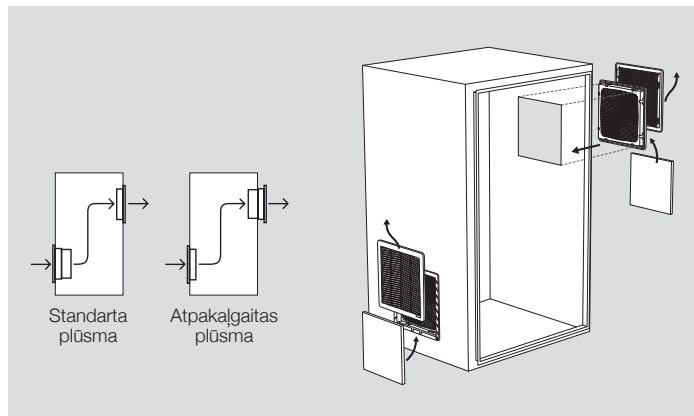
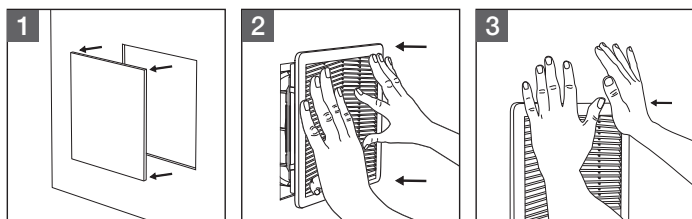
Piezīme: apakšējā puse ir apzīmēta ar logotipa plāksni labajā pusē.

3 Uzspiediet uz katru vāka stūri, lai filtra ventilators būtu pareizi nofiksēts.

Uzmanību: Nospiediet filtra ventilatoru līdz vajadzīgajam dziļumam, lai skavas atgrieztos sākotnējā stāvoklī.

Mēs iesakām valkāt piemērotu aizsargtērpu:

• cimdi EN 420 un EN 388 • aizsargbrilles EN 166 - 170

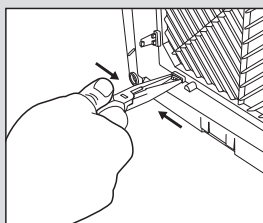


IZJAUKŠANA

Ja filtru vai filtra ventilatoru nevar noņemt no tā vietas, lūdzu, izpildiet tālāk sniegtos norādījumus.

Filtrs - izmantojot smalkas kņabiles, viegli piespiediet klipšus, vienlaikus spiežot uz iekšpusi korpusa virzienā. Tas atbrīvos klipšus no pamatnes.

Filtra ventilators - noņemiet ventilatoru un izpildiet norādījumus vai filtra demontāžai.



Visas specifikācijas, dati un rasējumi var tikt mainīti bez brīdinājuma

FILTRA VENTILATORU ELEKTRISKAIS SAVIENOJUMS

Ienākošajam spriegumam un frekvencei jāatbilst nominālajām vērtībām, kas norādītas uz datu plāksnītes.

Elektriskā pieslēgšana jāveic saskaņā ar vietējām normām un drošības noteikumiem, kas reglamentē elektrisko materiālu izmantošanu.

Elektrisko pieslēgumu un remontdarbus drīkst veikt tikai kvalificēts personāls.

FILTRA DATORA NOMAIŅA UN TĪRĪŠANA

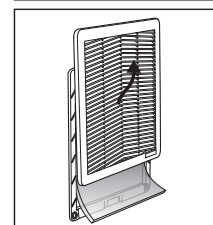
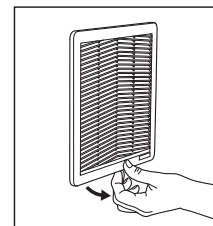
Lai noņemtu filtra materiālu, pabīdiet vāciņu uz pamatnes, paceļot apakšējo mēlīti un spiežot to uz augšu.

Pēc materiāla tīrīšanas ievietojiet vāciņu atpakaļ pamatnē.

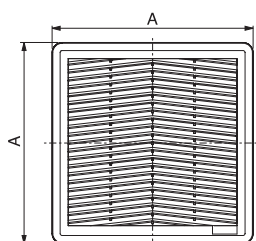
Filtra materiālu var tīrīt, skalojot, izsmidzinot vai saputot.

Filtra materiāla nomaiņas biežums ir atkarīgs no daudzuma par uzkrātajiem putekļiem, darbības periodu un īpašiem darba apstākļiem, ar kuriem saskaras lietotājs.

Piezīme: netīrs filtra materiāls samazina filtra ventilatora efektivitāti, izraisot nepietiekamu vai visbeidzot pilnīgu ventilācijas trūkumu.

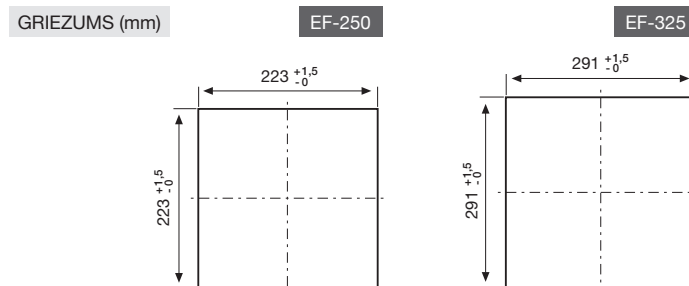
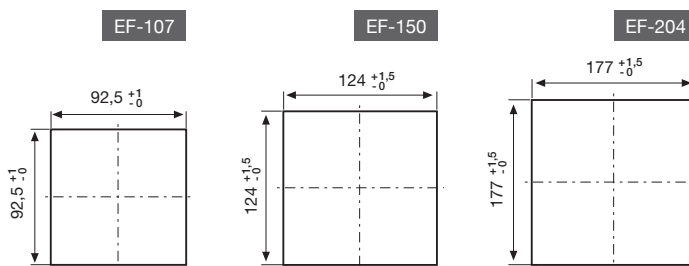


Montāžas instrukcija ir neatņemama izstrādājuma sastāvdaļa. Tie ir jāzina visiem, kas strādā ar produktu. Mēs neuzņemamies nekādu atbildību par bojājumiem, kas saistīti ar šo instrukciju neievērošanu.



Tips	A (mm)	Plāksnes biezums Min. - Maks. (mm)
EF-107	107	1 - 2
EF-150	150	1,3 - 3,2
EF-204	204	1,3 - 3,2
EF-250	250	1,3 - 3,7*
EF-325	325	1,3 - 3,7*

* piegriezuma pielaipe maks. 4mm



EN - Multilingual manual
PL - Instrukcja wielojęzyczna
SI - Večjezični priručnik
DE - Mehrsprachiges Handbuch

UA - Багатомовний посібник
LT - Daugiakalbis vadovas
LV - Daudzvalodu rokasgrāmata
CZ - Vícejazyčný manuál

SK - Viacjazyčný manuál
HR - Višejezični priručnik



ETI
www.etigroup.eu

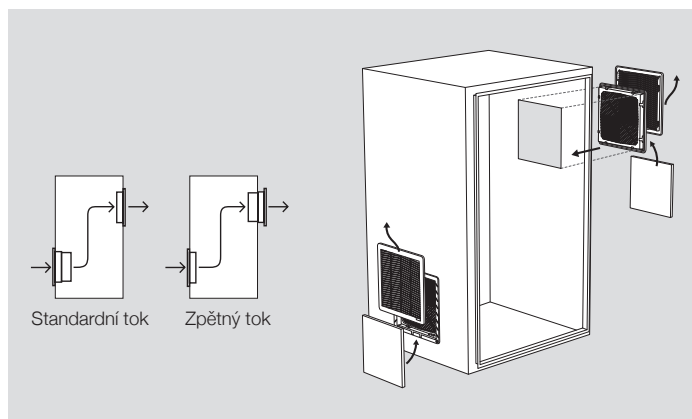
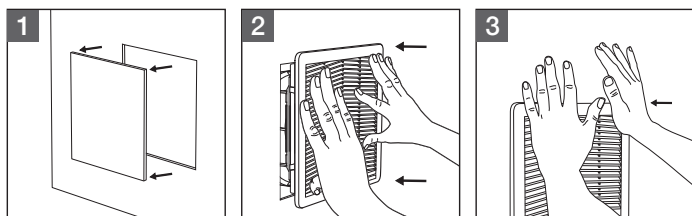
Filtrační ventilátory

Řada EF

POKYNY K MONTÁŽI

- 1 V krytu vyříznete montážní otvor (kde je to požadováno), použijte rozměry uvedené na druhé straně, dodržte uvedené tolerance.
- 2 Filtrační ventilátor vložte do montážního otvoru.
Poznámka: Na spodní straně vpravo dole se nachází štítek s logem.
- 3 Pro správné připevnění filtračního ventilátoru zatlačte na všechny rohy krytu.
Upozornění: Filtrační ventilátor zatlačte do požadované hloubky, aby se spony vrátily do původní polohy.

Doporučujeme nošení vhodného ochranného oděvu:
• rukavice EN 420 a EN 388 • ochranné brýle EN 166 - 170



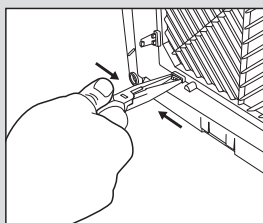
DEMONTÁŽ

Pokud nelze filtr nebo ventilátor filtru demontovat, postupujte podle následujících pokynů:

Filtr - Pomocí vhodných kleští lehce zatlačte na spony dovnitř směrem ke krytu.

Tím se spony uvolní ze základny.

Filtrační ventilátor - Vyjměte ventilátor a postupujte podle pokynů pro demontáž filtru.



Veškeré specifikace, údaje a výkresy se mohou změnit bez upozornění.

ELEKTRICKÉ PŘIPOJENÍ FILTRAČNÍCH VENTILÁTORŮ

Vstupní napětí a kmitočty musí odpovídat jmenovitým hodnotám uvedeným na typovém štítku.

Elektrické připojení musí být provedeno v souladu s místními normami a bezpečnostními předpisy, které upravují použití elektrických materiálů.

Elektrické připojení a opravy smí provádět pouze kvalifikovaný personál.

VÝMĚNA A ČIŠTĚNÍ FILTRAČNÍHO MÉDIA

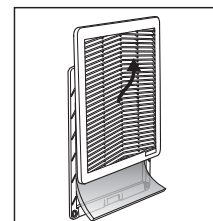
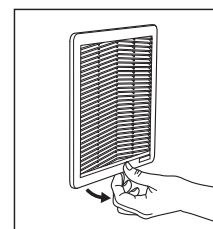
Pro vyjmutí filtračního média posuňte kryt na základně zvednutím spodního jazýčku a zatlačením nahoru.

Po vyčištění média kryt znovu vložte do základny.

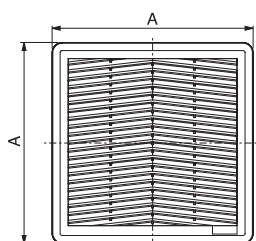
The Filtrační média lze čistit oplachem, postříkáním nebo vyklepáním.

Frekvence výměn filtračního média závisí na množství akumulovaného prachu, době provozu a specifických pracovních podmínkách u uživatele.

Poznámka: Znečištěné filtrační médium snižuje účinnost filtračního ventilátoru a způsobuje nedostatečné nebo dokonce nulové odvětrávání.

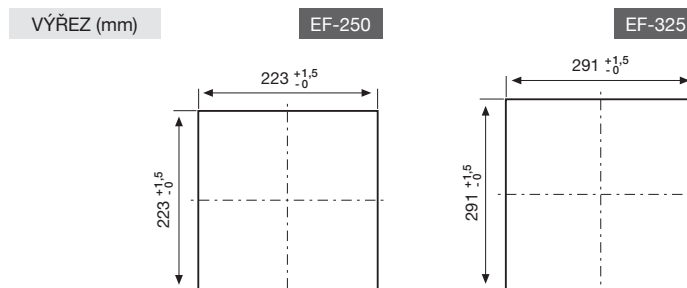
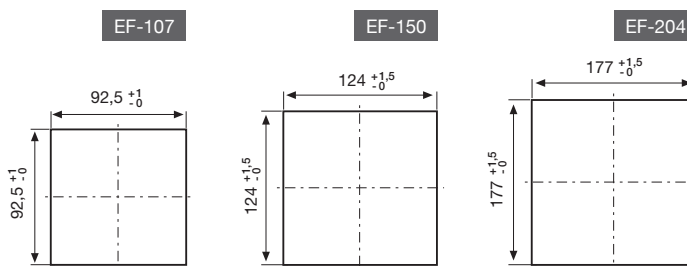


Montážní návod je nedílnou součástí výrobku. Musí být k dispozici každému, kdo s výrobkem pracuje. Za škody spojené s nedodržením těchto pokynů nemůžeme přijmout žádnou odpovědnost.



Model	A (mm)	Tloušťka desky min. - max. (mm)
EF-107	107	1 - 2
EF-150	150	1,3 - 3,2
EF-204	204	1,3 - 3,2
EF-250	250	1,3 - 3,7*
EF-325	325	1,3 - 3,7*

* max. 4 mm při max. toleranci výřezu



EN - Multilingual manual
PL - Instrukcja wielojęzyczna
SI - Večjezični priročnik
DE - Mehrsprachiges Handbuch

UA - Багатомовний посібник
LT - Daugiakalbis vadovas
LV - Daudzvalodu rokasgrāmata
CZ - Vícejazyčný manuál

SK - Viacjazyčný manuál
HR - Višejezični priručnik



www.etigroup.eu

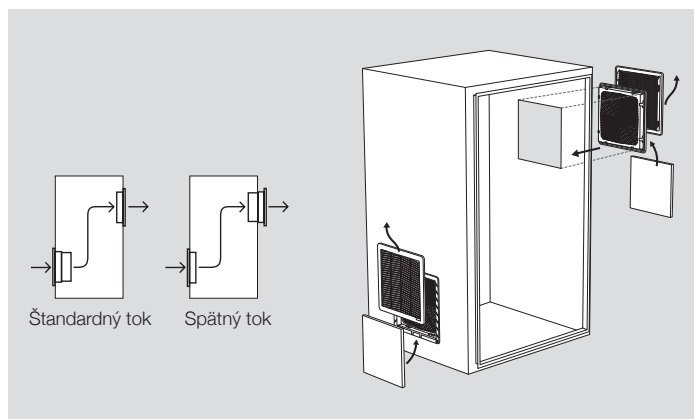
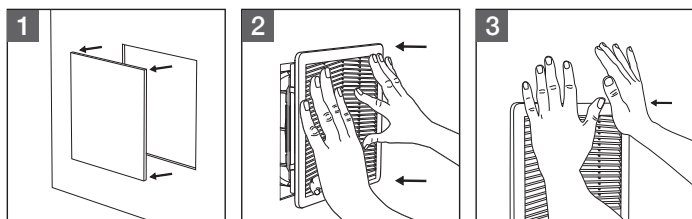
Filtračné ventilátory

Rad EF

POKYNY NA MONTÁŽ

- 1 V kryte vyrežte montážny otvor (kde je to požadované), použite rozmery uvedené na druhej strane, dodržte uvedené tolerancie.
- 2 Filtračný ventilátor vložte do montážneho otvoru.
Poznámka: Na spodnej strane vpravo dole sa nachádza štítok s logom.
- 3 Na správne pripevnenie filtračného ventilátora zatlačte na všetky rohy krytu.
Upozornenie: Filtračný ventilátor zatlačte do požadovanej hĺbky, aby sa spony vrátili do pôvodnej polohy.

Odporúčame nosiť vhodný ochranný odev:
• rukavice EN 420 a EN 388 • ochranné okuliare EN 166 - 170.



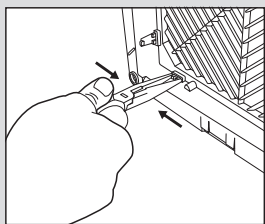
DEMONTÁŽ

Ak nie je možné filter alebo ventilátor filtra demontovať, postupujte podľa nasledujúcich pokynov:

Filter - Pomocou vhodných klieští zľahka zatlačte na spony dovnútra smerom ku krytu.

Tým sa spony uvoľnia zo základne.

Filtračný ventilátor - Vyberte ventilátor a postupujte podľa pokynov na demontáž filtra.



Všetky špecifikácie, údaje a výkresy sa môžu zmeniť bez upozornenia.

ELEKTRICKÉ PRIPOJENIE FILTRAČNÝCH VENTILÁTOROV

Vstupné napätie a kmitočet musia zodpovedať menovitým hodnotám uvedeným na typovom štítku.

Elektrické pripojenie je nutné vykonať v súlade s miestnymi normami a bezpečnostnými predpismi, ktoré upravujú použitie elektrických materiálov. Elektrické pripojenie a opravy smie vykonávať iba kvalifikovaný personál.

VÝMENA A ČISTENIE FILTRAČNÉHO MÉDIA

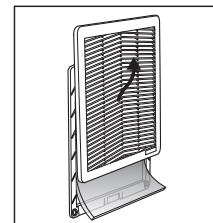
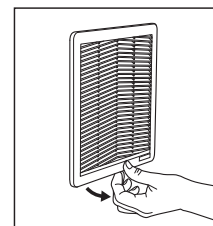
Na vybratie filtračného média posuňte kryt na základni zdvihnutím spodného jazýčka a zatlačením nahor.

Po vyčistení média kryt znovu vložte do základne.

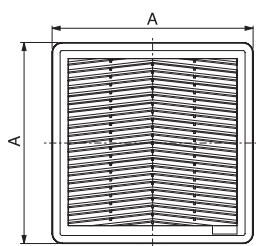
Filtračné média je možné čistiť oplachom, postrekom alebo vyklepaním.

Frekvencia výmen filtračného média závisí od množstva akumulovaného prachu, dĺžky prevádzky a špecifických pracovných podmienok u používateľa.

Poznámka: Znečistené filtračné médium znižuje účinnosť filtračného ventilátora a spôsobuje nedostatočné alebo dokonca nulové odvetrávanie.

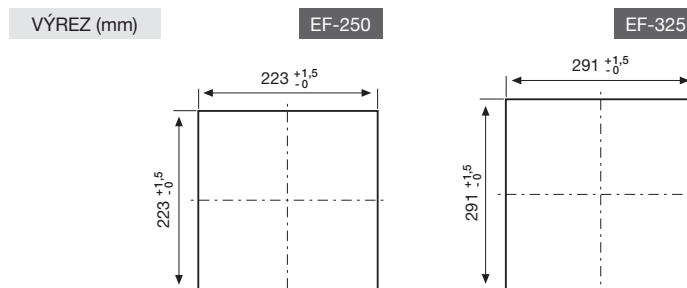
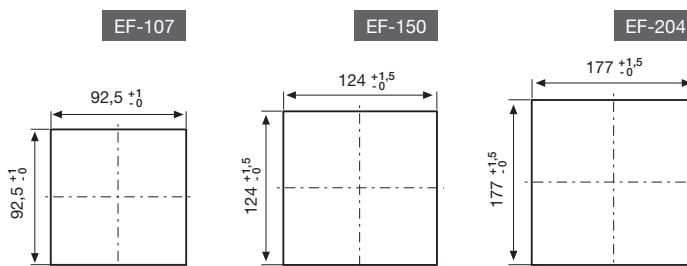


Montážny návod je neoddeliteľnou súčasťou výrobku. Musí byť k dispozícii každému, kto s výrobkom pracuje. Za škody spojené s nedodržaním týchto pokynov nemôžeme prijať žiadnu zodpovednosť.



Model	A (mm)	Hrúbka dosky min. - max. (mm)
EF-107	107	1 - 2
EF-150	150	1,3 - 3,2
EF-204	204	1,3 - 3,2
EF-250	250	1,3 - 3,7*
EF-325	325	1,3 - 3,7*

* max. 4 mm pri max. tolerancii výrezu



EN - Multilingual manual
PL - Instrukcja wielojęzyczna
SI - Večjezični priručnik
DE - Mehrsprachiges Handbuch

UA - Багатомовний посібник
LT - Daugiakalbis vadovas
LV - Daudzvalodu rokasgrāmata
CZ - Vícejazyčný manuál

SK - Viacjazyčný manuál
HR - Višejezični priručnik



www.etigroup.eu

Filteri

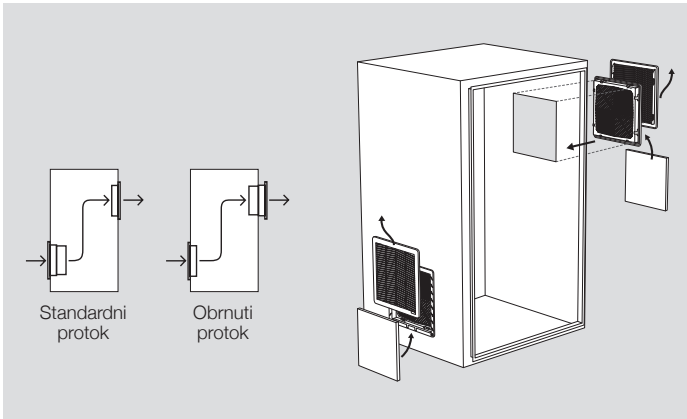
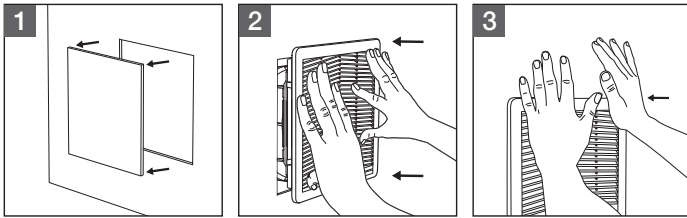
EF serija

UPUTE ZA MONTAŽU

- 1** Izrežite rupu za montažu (na predviđenom mjestu) u ormar korištenjem dimenzija prikazanih u prilogu, poštujući naznačene tolerancije.
- 2** Umetnite filter u rupu za montažu.
Bilješka: donja strana je označena pločicom s logotipom prema dolje na desno.
- 3** Pritisnite na svaki rub pokrova tako da filter bude ispravno pričvršćen.
Pažnja: Pritisnite filter do potrebne dubine tako da se kopče vrate u prvobitni položaj.

Preporučujemo nošenje odgovarajuće zaštitne odjeće:

- rukavice EN 420 i EN 388
- zaštitne naočale EN 166 - 170



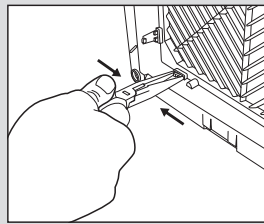
DEMONTAŽA

Ako se filter ili ventilator filtera ne mogu ukloniti sa svog ležaja, slijedite upute ispod:

Filter - pomoću finih kliješta nanesite lagani pritisak na kopče dok ih gurate unutra prema ormaru.

Ovo će osloboditi kopče od baze.

Ventilator filtera - uklonite ventilator i slijedite upute za demontažu filtera.



Sve specifikacije, podaci i sheme podložne su promjenama bez najave.

SPAJANJE VENTILATORA FILTERA

Ulazni napon i frekvencija moraju biti u skladu s nazivnim vrijednosti navedenim na natpisnoj pločici.

Električni priključak mora biti izveden prema lokalnim normama i sigurnosnim propisima koji određuju korištenje električnog materijala. Električni priključak i popravke mora izvršiti kvalificirano osoblje.

ZAMJENA I ČIŠĆENJE FILTERSKE TKANINE

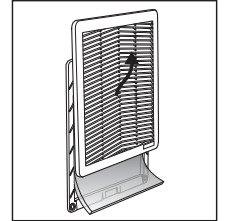
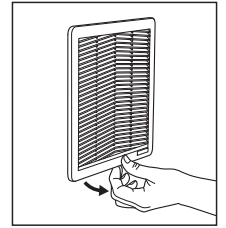
Za uklanjanje filterske tkanine, pomaknite poklopac na bazi podizanjem donjeg jezička i gurajući ga prema gore.

Ponovno umetnite poklopac u bazu nakon čišćenja filterske tkanine.

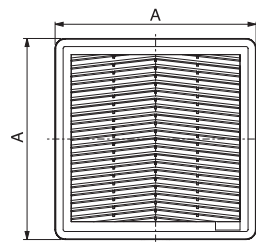
Filterska tkanina se može očistiti ispiranjem, prskanjem ili protresanjem.

Učestalost kojom se filterska tkanina mora zamijeniti ovisi o količini nakupljene prašine, radnog vremena i specifičnih uvjetima rada s kojima se korisnik susreće.

Napomena: prljava filterska tkanina smanjuje učinkovitost ventilatora filtera uzrokujući nedovoljni ili potpuni nedostatak ventilacije.

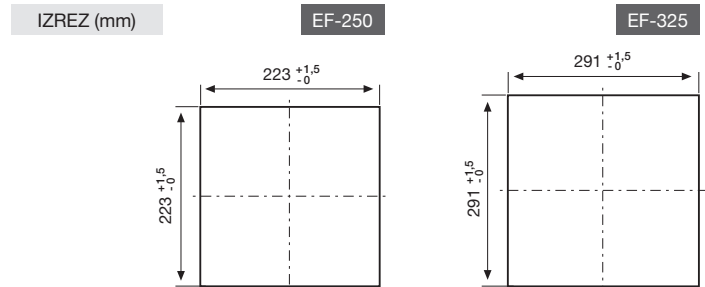
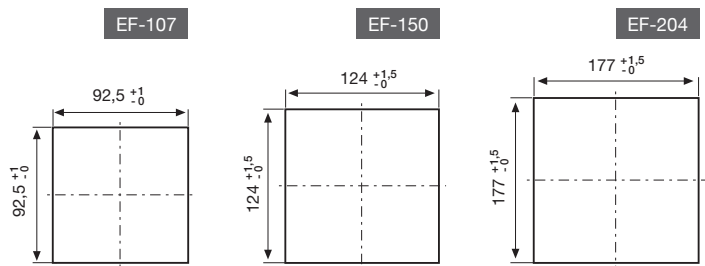


Upute za montažu sastavni su dio proizvoda. Moraju se izdati svima koji rade s proizvodom. Ne možemo prihvatiti bilo kakvu odgovornost za štetu uzrokovanu nepoštivanjem ovih uputa.



Model	A (mm)	Debljina ploče Min-Max (mm)
EF-107	107	1 - 2
EF-150	150	1,3 - 3,2
EF-204	204	1,3 - 3,2
EF-250	250	1,3 - 3,7*
EF-325	325	1,3 - 3,7*

* do 4mm s maksimalnom tolerancijom izrezivanja.



EN - Multilingual manual
PL - Instrukcja wielojęzyczna
SI - Večjezični priručnik
DE - Mehrsprachiges Handbuch

UA - Багатомовний посібник
LT - Daugiakalbis vadovas
LV - Daudzvalodu rokasgrāmata
CZ - Vícejazyčný manuál

SK - Viacjazyčný manuál
HR - Višejezični priručnik



ETI
www.etigroup.eu